





Édito

La **RSE** (Responsabilité Sociétale des Entreprises) est dans toutes les bouches, mais les entreprises sont-elles bien toutes au fait de ce qu'elle représente, de ce qu'elle peut leur apporter et les moyens de la déployer sereinement au sein de son organisation.

Avec ce guide, les élus de la commission dédiée de la **CCI Hérault** ont pour objectifs d'organiser l'ensemble des informations relatives à la **RSE** au travers d'**un Guide de bonnes pratiques**, et de livrables faciles d'accès pour les entreprises.

Nous souhaitons là proposer des informations utiles (sensibilisation / vulgarisation / terminologie / communication...) et des outils (autodiagnostic...) simples à déployer pour un engagement progressif dans cette démarche vertueuse de la **RSE**.

De fait, la mise en œuvre préalable de cette initiative de Guide de bonnes pratiques a nécessité en amont :

- De bien comprendre la typologie des publics concernés,
- D'appréhender au mieux le degré de maturité et d'engagement des entreprises en matière de **RSE**,

ceci afin de proposer une offre adaptée et clairement identifiable pour chacun des profils (créateur, repreneur, cédant, dirigeant de TPE-PME, commerçants, professionnels du tourisme et services de proximité, collectivités mais aussi les professionnels du Conseil).

.....
André Deljarry,
Président de la CCI de l'Hérault



Présentation des **objectifs** du guide

Depuis plusieurs années, la CCI Hérault a amorcé de nombreuses initiatives en matière de **RSE**, alors même que l'idée de s'engager dans une telle démarche n'était pas encore mûre pour de nombreuses entreprises et dirigeants.

Désormais, la prise de conscience a largement opéré et la notion d'engagement **RSE** a fait son chemin auprès des entreprises. Cette thématique est également à ce jour largement prise en considération et soutenue par de nombreux acteurs publics, parapublics et associatifs.

L'ambition de la CCI Hérault est donc maintenant de contribuer à la bonne cohérence et à une plus grande synergie entre les diverses initiatives, actions et organisations de notre territoire, positionnées sur les champs de la **RSE** et qui oeuvrent en ce sens.



**AVEC CE GUIDE
DES BONNES PRATIQUES,**
retrouvez des informations et outils
simples d'accès, faciles à déployer
par les dirigeants afin de vous engager
facilement dans cette démarche
vertueuse de la **RSE**.



> Présentation de la Commission RSE de la CCI Hérault

La Commission RSE de la CCI Hérault est une instance dans laquelle sont principalement mobilisés des membres élus volontairement réunis pour s'investir personnellement et proposer collégialement des initiatives en faveur du développement économique des entreprises sur notre territoire Héraultais.

Cette démarche qui se veut vertueuse, associe également des experts, non élus de la CCI Hérault, de l'écosystème économique local. La Commission RSE s'inscrit de manière cohérente et complémentaire avec les diverses initiatives, actions et organisations qui œuvrent déjà sur notre territoire sur la thématique de la **RSE**.

Ce groupe de travail s'attache donc à :



**IDENTIFIER
LES SYNERGIES**
entre les différentes
initiatives

PROPOSER DES OUTILS
concrets pour les dirigeants,
comme ce guide



DÉPLOYER DES ACTIONS
utiles aux entreprises
et aux diverses cibles
visées (Sensibilisation/
vulgarisation /
Communication...)

IMPULSER DES ACTIONS
orientées « territoire »
pour diffuser ces bonnes
pratiques au plus
grand nombre





La CCI Hérault, signataire de la Charte « Territoire à Mission[®] »

Parce qu'au-delà de distiller de bons conseils, elle se les applique à elle-même, la CCI Hérault a lancé le 28 septembre 2022 la **1^{ère} expérimentation au niveau national du Territoire à Mission[®]**. Une démarche unique à l'échelle d'un territoire. C'est ainsi que la **CCI Hérault, la ville et métropole de Montpellier, la Caf de l'Hérault, l'Urssaf, Montpellier Business School et 17 réseaux économiques ont scellé leur engagement commun** dans un programme d'actions défini pour limiter l'impact de leurs entreprises et institutions sur l'environnement.

En signant la charte du Territoire à Mission[®] dont la raison d'être est :

- « Agir pour un territoire et une qualité de vie durables »

Les partenaires s'engagent dans leurs activités à :

- Favoriser une consommation responsable et locale,
- Préserver et œuvrer pour la santé environnementale,
- Promouvoir une dynamique territoriale.

Afin de remédier aux enjeux majeurs que sont :

- L'urgence écologique (le changement climatique et la destruction de la biodiversité),
- La crise sanitaire que nous traversons,
- Et toutes leurs conséquences sociales, sanitaires, environnementales et économiques.

Les 3 missions prioritaires retenues sont :

- Suppression de l'usage unique
- Amélioration de la qualité de l'air intérieur
- Décarbonation des activités

Ces missions prioritaires seront menées chronologiquement sur les 3 années à venir. Cette initiative collective fait de l'Hérault **un territoire exemplaire et précurseur en la matière**. Ainsi, il a été acté au sein de la **Commission RSE de la CCI Hérault** que les axes de travail et l'ensemble de ses propositions d'actions s'inscriraient dans le cadre de cette charte d'Engagement « **Territoire à Mission de l'Hérault** ».

**TÉLÉCHARGER LA CHARTE
TERRITOIRE À MISSION[®]**

LA RSE, c'est quoi ?



Définition : ce qu'elle est et ce qu'elle n'est pas !

Les piliers de la RSE (les grands axes + Loi Pacte)

Vous faites sûrement de la RSE sans le savoir

Les statuts, les labels et les Prix
pour valoriser sa démarche





Définition : ce qu'elle est et ce qu'elle n'est pas !

Ce qu'elle est :

La responsabilité sociétale des entreprises est la contribution de l'entreprise aux enjeux de développement durable. Elle se définit comme la responsabilité de l'entreprise vis-à-vis des impacts de ses activités et de ses décisions. Elle est l'intégration volontaire par les entreprises de préoccupations sociales et environnementales à leurs activités commerciales et leurs relations avec les parties prenantes.

C'est une formidable opportunité de répondre aux attentes de la société, des donneurs d'ordre, des salarié(e)s et de la commande publique au travers du Pacte Vert. La **RSE** permet de maîtriser les risques, de réaliser des économies tout en favorisant l'innovation, l'ouverture à de nouveaux marchés, la motivation des salariés. Elle renforce l'attractivité de l'entreprise et permet l'interconnexion avec d'autres entreprises engagées.

LES AVANTAGES D'UNE DÉMARCHE RSE



Ce qu'elle n'est pas :

Ce n'est pas une technique de marketing qui vise à se donner une image écologique trompeuse appelée « Greenwashing* ». Ce n'est pas être **Société à Mission (Cf Guide #SàM)**.

GUIDE #SÀM

* Une réforme inédite, la **loi Pacte** (promulguée le 22 mai 2019) modifie la définition de l'entreprise dans le Code civil (article 1833) en précisant que « **la société doit être gérée dans son intérêt social, en prenant en considération les enjeux sociaux et environnementaux de son activité.** » Elle donne également l'opportunité d'inscrire sa raison d'être dans les statuts de la société pour les entreprises volontaires puis une troisième étape, qui permet de donner la possibilité de devenir « société à mission » pour les plus volontaires. Toutes ces opportunités d'innovation, d'ouverture aux parties prenantes et de différenciation sont ouvertes à toutes les entreprises TPE /PME quel que soit le secteur et la taille.



Les piliers de la RSE

Pourquoi la RSE concerne -t elle toutes les entreprises y compris les TPME/PME ?

La **Responsabilité Sociétale des Entreprises** est basée sur **quatre piliers** : économique, social, environnemental et sociétal sur lesquels l'entreprise va progresser et renforcer sa performance. Cette notion est définie dans le cadre de la norme internationale ISO 26000.

Quelle que soit la taille de l'entreprise, dans les yeux des salariés et futurs collaborateurs, l'attractivité de l'entreprise est aussi jugée sur l'amélioration des conditions de travail, la prise en compte de son impact sur l'environnement ou encore son ancrage territorial. L'engagement de l'entreprise dans la **RSE**, intégrée de manière sincère et opérationnelle, constitue donc aussi un gage de sens au travail et de marque employeur.



Vous faites sûrement de la RSE sans le savoir

- Pratiquez-vous le tri des déchets dans votre société ?
- Vous êtes-vous équipé de véhicules électriques ?
- Avez-vous intégré les enjeux de développement durable dans votre gouvernance ?
- Mettez-vous en place le forfait mobilité durable ?
- Avez-vous un label environnemental (Envo, INR*, Ecolabel produits...) ou social (Best Placeto Work, Diversité...)
- Êtes-vous certifié en normes ISO (ISO 9001, 14001..) ?
- Des actions de bien-être au travail ou de santé sécurité au travail sont-elles mises en place ?
- Vos salariés sont-ils impliqués dans les décisions de l'entreprise ?
- Soutenez-vous des associations ?
- Recrutez-vous des stagiaires ou alternants ?
- Des indicateurs sociaux ou environnementaux sont-ils pilotés ?

Si vous répondez oui à plusieurs questions, alors **vous faites déjà de la RSE !**

RSE OCCITANIE

* INR : Institut Numérique Responsable



Les statuts, les labels et les Prix pour valoriser votre démarche

Si vous débutez dans votre réflexion et la mise en place d'actions, plusieurs labels peuvent vous y aider.

Les dispositifs d'évaluation sur site :

1. Le Label Engagé RSE

Proposé uniquement par l'**AFNOR**, il repose sur la Norme ISO 26000 et fait l'objet d'une évaluation sur site.



Le label est alors obtenu pour 3 ans avec un audit intermédiaire à 18 mois qui ne donne pas suite à une nouvelle cotation sauf demande de l'organisation.

Le Label obtenu dépend du score obtenu par l'organisation :



La labellisation a un coût qui dépend de la taille de la structure (nombre de salariés, de bureaux) et de son activité.

[PLUS D'INFOS](#)

2. Le Label LUCIE

LUCIE est une communauté d'organisations engagées en matière de **RSE** qui ont suivi un parcours comprenant une autoévaluation, une formation, une mise en place de la démarche, une évaluation par un organisme certificateur. L'ensemble de ces démarches permettent aux organisations d'entrer dans le club Label LUCIE et de pouvoir communiquer sur leur Label.

L'entrée dans le **Label LUCIE** est soumise à une adhésion annuelle qui vient s'ajouter aux tarifs des prestations de formation et d'audit.

[PLUS D'INFOS](#)

3. Autres dispositifs d'évaluation sur site

Il existe également d'autres dispositifs d'évaluation sur site réalisés par d'autres organismes :
Exemple : **VIGEO, Bureau Veritas, Ecocert ou SGS procèdent à ces évaluations.**



Les dispositifs d'évaluation hors site

Il existe des dispositifs d'évaluation hors site qui vont de l'auto évaluation jusqu'à l'évaluation à distance par un organisme indépendant.

Exemple : EcoVadis

Depuis sa création en 2007, **EcoVadis** est **une plateforme d'évaluation RSE- Fournisseur** qui propose un processus d'évaluation simple en 4 étapes et entièrement en ligne.



1. S'inscrire en ligne

Créez un profil d'entreprise, précisez votre secteur d'activité, vos coordonnées, etc. Ces informations sont ensuite utilisées pour créer un questionnaire unique et personnalisé.



2. Questionnaire de réponse

Répondez au questionnaire et téléchargez des documents (par exemple des certifications). Il est sécurisé, confidentiel et multilingue. De plus, l'équipe support EcoVadis est toujours disponible pour vous aider si besoin.



3. Analyse Experte

Les analystes EcoVadis transforment vos éléments de réponse en une fiche d'évaluation. Il s'agit d'une évaluation indépendante du système de gestion, basée sur les réponses au questionnaire et les documents joints.



4. Votre notation

Accédez en ligne aux résultats de votre fiche d'évaluation. Partagez les, entrez en contact avec les membres du réseau EcoVadis, améliorez vos performances et communiquez le succès de votre démarche RSE.

[PLUS D'INFOS](#)

Vivre la RSE

dans mon entreprise



Les grandes étapes de la construction
d'une démarche RSE

10 premières actions à mettre en place

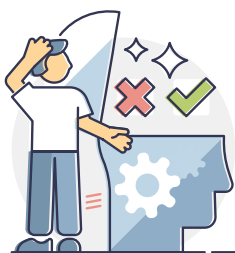
Autodiagnostic et évaluation





Les grandes étapes de la construction d'une démarche RSE !

La **démarche RSE** se doit d'être menée au rythme de l'entreprise et adaptée aux enjeux de l'entreprise selon sa taille et son secteur. De manière générale, les grandes étapes de la construction d'une démarche **RSE** se caractérisent par :



LA STRATEGIE ET GOUVERNANCE

1. Apporter une réflexion sur la vision et l'engagement de la direction.
2. Mener des échanges réguliers avec les parties prenantes de l'entreprise concernées



LA STRUCTURATION

3. Établir un état de lieux des pratiques existantes **RSE** en matière environnementale, sociale, sociétale et de gouvernance.
4. Prioriser les enjeux stratégiques et opérationnels en visant un ou plusieurs objectifs de développement durable
5. Réaliser un plan d'actions **RSE** réaliste



L'ORGANISATION DU DEPLOIEMENT

6. Nommer un(e) chargé(e) de mission **RSE** voir d'un comité **RSE**.
7. Sensibiliser et impliquer des acteurs internes et externes concernés par la démarche **RSE**.

LA MISE EN OEUVRE

8. Se fixer des actions réalistes à mettre en place en fonction du plan d'actions et des objectifs de l'entreprise.
9. Intégrer quelques indicateurs pertinents et utiles pour l'entreprise.
10. Suivre et piloter les actions



LA COMMUNICATION

11. Rédiger une charte **RSE**, publiée sur le site internet et les outils de communication.
12. Crédibiliser la démarche auprès des clients, fournisseurs, banques... (Labels, participation aux réseaux engagés, évaluation plateforme fournisseurs...) par la délivrance d'une reconnaissance par une tierce partie.



Les 10 premières actions à mettre en place

Quand on souhaite mettre en place une stratégie **RSE**, il est parfois difficile de savoir par où commencer. Pour cela, la CCI Hérault vous propose 10 premières actions **RSE** pour devenir une entreprise plus engagée et responsable. Ces actions sont réparties selon quatre grandes thématiques de la **RSE** :

- Gouvernance
- Qualité de Vie au Travail (QVT)
- Environnement
- Impact sociétal

BONNES PRATIQUES EN MATIÈRE DE GOUVERNANCE

1. Intégrer la **RSE** dans sa stratégie globale

Exemples :

- S'engager plus loin en développant un impact positif,
- Prendre en compte les enjeux sociaux et environnementaux de ses activités et améliorer son impact, et en évaluation par exemple son **Bilan Carbone**,
- Intégrer les enjeux du développement durable à ses métiers et à sa structure

2. Nommer un responsable/référent **RSE** dans l'entreprise

Mettre en place une stratégie **RSE** performante et pertinente nécessite d'impliquer les collaborateurs dans cette démarche. Pour cela, nommer un responsable ou un référent **RSE** dans votre entreprise est une bonne idée. Ce responsable **RSE** pourra porter les projets **RSE** de l'entreprise, sensibiliser et accompagner les autres collaborateurs dans la prise en compte des enjeux **RSE** au quotidien dans leurs métiers.

QUALITÉ DE VIE AU TRAVAIL

3. Agir en faveur de l'égalité femmes-hommes

L'égalité Femmes - Hommes est un enjeu majeur de notre société et un défi crucial pour les entreprises. Pour réduire les inégalités, plusieurs actions sont possibles et peuvent être menées :

Exemples :

- Transparence sur les rémunérations,
- Rallongement du congé paternité,
- Sensibilisation au sexisme en entreprise,
- Lutte contre toute forme de discrimination, en signant la Charte de la Diversité

SIGNER LA CHARTE

4. Former les collaborateurs et les managers au droit à la déconnexion et agir pour un meilleur équilibre vie professionnelle/ vie personnelle

Exemples :

- Plages horaires définies
- Droit à la déconnexion
- Charte de flexibilité horaire

5. Promouvoir le sport et le bien-être physique en entreprise

Faire du sport est excellent pour rester en bonne santé. Cependant, il est parfois compliqué de dédier du temps à une pratique physique et sportive régulière. C'est pourquoi, l'entreprise peut jouer un rôle pour faciliter la pratique du sport de ses équipes.

Exemples :

- Organiser des séances dans les bureaux de l'entreprise avec un ostéopathe professionnel
- Créer un partenariat avec une salle de sport,
- Participer à un événement sportif en équipe, et monter une équipe entreprise,
- Prendre en charge les coûts afférant à des manifestations sportives si plusieurs salariés y participent (l'entreprise peut être un sponsor si chaque salarié arbore ses couleurs)

Environnement

6. Sensibiliser les collaborateurs aux enjeux environnementaux via la Fresque du Climat

Si les collaborateurs sont de plus en plus sensibles aux enjeux environnementaux, ces derniers restent complexes à appréhender. Réchauffement climatique, effondrement de la biodiversité, déchets... Pour comprendre les enjeux environnementaux, leurs interactions et les liens entre ces enjeux et les activités de l'entreprise, il faut sensibiliser et faire monter en compétences les collaborateurs. La Fresque du Climat est un moyen ludique pour sensibiliser ses collaborateurs à la question du dérèglement climatique. Sur site ou à distance, la **Fresque du Climat** est animée par un ou plusieurs animateurs en fonction du nombre de participants. A l'aide d'un jeu de cartes, les participants doivent faire le lien entre les causes et les conséquences du changement climatique.

PLUS D'INFO

7. Inciter à la mobilité douce

Le transport reste l'un des principaux postes d'émissions de GES des entreprises. Pour contribuer à la neutralité carbone mais également pour des questions de qualité d'air, l'entreprise a un rôle à jouer pour promouvoir la mobilité douce. La mobilité douce désigne tous les transports non motorisés, plus respectueux de l'environnement comme la marche, le vélo, la trottinette...

Exemples :

- L'entreprise peut prendre en charge en partie ou la totalité d'un abonnement de location à un vélo par exemple. Elle peut également offrir une prime aux collaborateurs pour investir dans un moyen de déplacement plus respectueux de l'environnement. De plus, il existe des offres de location pour professionnels qui peuvent être intéressantes.
- Elle peut également participer à la prise en charge du coût d'abonnements à des transports en commun.

8. Mettre en place une politique zéro déchet dans son entreprise

Si le tri des déchets est l'un des premiers engagements de l'entreprise en matière de développement durable, il est loin d'être suffisant. L'entreprise doit également favoriser la réduction de ses déchets.

Exemples :

- Suppression de l'usage unique par la fourniture de vaisselle réutilisable comme des tasses à café à l'effigie de la société, des gobelets, des gourdes
- Mise en place d'un tri sélectif des déchets, de composts partagés
- Recyclage et/ou valorisation des matériels et mobiliers de bureaux avec l'appui de structures de l'ESS

Impact sociétal

9. Faire du mécénat de compétences

L'entreprise contribue au développement socio-économique du territoire, à travers ses activités mais également à travers son engagement sociétal.

Elle peut ainsi se porter mécène en favorisant le bénévolat partiel chez ses salariés.

10. Soutenir le secteur protégé et l'insertion

Au même titre que pour le tissu associatif, l'entreprise possède un rôle pour soutenir le secteur protégé et contribuer à l'insertion professionnelle de personnes en situation de handicap. Cette démarche entre dans le cadre d'une démarche d'achats responsables plus globale. Il est aussi possible de faire appel à des acteurs de l'ESS, à des ESAT qui favorisent l'insertion des travailleurs en situation de handicap.

> Auto-diagnostic d'évaluation

Un **auto-diagnostic d'évaluation** « RSE et transition écologique » est proposé par la CCI Hérault. Testez-vous en quelques clics :

AUTO-DIAGNOSTIC



Quels dispositifs pour m'accompagner ?



La CCI Hérault :

Aides et dispositifs d'accompagnement

Les contacts utiles dans l'Hérault

Lexique des principaux termes
pour me familiariser avec le sujet





La CCI Hérault : aides et dispositifs d'accompagnement

FIL ROUGE DU TERRITOIRE À MISSION (HÉRAULT)

Territoire à Mission

Définition de la raison d'être et des objectifs

EN SAVOIR +

Pacte Vert pour l'Occitanie

Guide d'actions concrètes pour l'écologie est sur l'opportunité économique pour notre territoire

EN SAVOIR +

FIL ROUGE DU TERRITOIRE À MISSION (HÉRAULT)

APPROCHE GLOBALE

Diagnostic RSE

→ Secteur Agro

AREA + Coopération Agricole (Diag Elan RSE : 1/2 journée)
Coopérative agricole (Diag 3D - 2 jours)

EN SAVOIR +

→ Tous secteurs

- Plateforme RSE occitanie (Diag environ 1 jour)
- Auto diag (CCI PACA) accessible à toute entreprise via impact.gouv.fr

EN SAVOIR +

EN SAVOIR +

Innovation Managériale

Action collective Perspective (MEDEF/Cabinet Evolvia)

EN SAVOIR +

Management environnemental labellisation

- Label EnVol - accompagnement par un consultant EnVol
- Formation collective au label EnVol - CCI Hérault (2 sessions par an)

EN SAVOIR +

EN SAVOIR +

Et aussi : Pass Occitanie

Reglementation environnement/sécurité

Enviroveille

EN SAVOIR +

Santé Sécurité au Travail - QVT

Webinaire mensuel SST des CCI d'occitanie et de la DREETS (chaque 1^{er} jeudi du mois à 14h30)

Atelier OIRA (document unique d'évaluation des risques) - CCI Hérault et CARASAT LR
Atelier SEIRICH (risque chique) - CCI Hérault et CARSAT LR

EN SAVOIR +

Réduction des émissions de GES/ Economie circulaire

Identifier des acteurs à proximité ayant besoin de palettes consignées pour éviter de renvoyer son stock de palettes consignées à des centaines de km

EN SAVOIR +

Clauses sociales/Insertion

- Accompagnement avec la Plateforme Collaborative Métropolitaine des Clauses Sociales - Montpellier 3M
- Accompagnement par FACE Hérault

EN SAVOIR +

EN SAVOIR +

QVT

- Autodiagnostic QVT en ligne (Aract Occitanie)
- Se faire accompagner pour structurer une démarche globale de QVT (Aract Occitanie)

EN SAVOIR +

EN SAVOIR +

RH, QVT

Bénéficier d'un accompagnement RH financé à 50%

- Aide DREETS
- PASS RH de la Région Occitanie

EN SAVOIR +

EN SAVOIR +

Maîtrise de l'énergie

Parcours d'accompagnement à la maîtrise des consommations d'énergie PROREFEI - CCI Hérault, 2 sessions par an

EN SAVOIR +

APPROCHE ECONOMIE CIRCULAIRE

Economie circulaire

- Identifier des entreprises pour favoriser des échanges de flux (outil Actif)
- Echanger avec les acteurs de l'économie circulaire (Cycl-op)
- Se documenter sur les initiatives et retour d'expériences en Occitanie

EN SAVOIR +

EN SAVOIR +

EN SAVOIR +

Ecoconception (produit ou service)

- Aide aux études ecoconception - ademe (jusqu'à 70% d'aide)
- Sensibilisation diagnostic et accompagnement via le programme OcciMore
- Aide aux investissements liés à l'ecoconception - ademe (jusqu'à 50% d'aide)

EN SAVOIR +

EN SAVOIR +

EN SAVOIR +

Et aussi : Pass Occitanie

Economie de la fonctionnalité

- Aide de l'ademe à l'ecoconception
- Echanges avec les entreprises engagées dans « Terres d'EFC »

EN SAVOIR +

EN SAVOIR +

Mobilité

- Opération en faveur de déplacement doux des salariés EN SAVOIR +
- Opération en faveur de modes de livraisons douces EN SAVOIR +

Management environnemental/ Plan d'action/ gestion des déchets/ mobilité/ maîtrise de l'énergie...

Tremplin pour la transition écologique des PME (32 actions environnement financées jusqu'à 80%) EN SAVOIR +

Biodiversité

- Formation de 2 jours à la CCI Hérault « Comment intégrer les enjeux de la biodiversité » 14 et 15 juin 2022
Programme et inscription EN SAVOIR +
- Accompagnement Occitanie Biodiversité (Agence Régionale) :
labels, outils techniques, financiers cartographiques EN SAVOIR +
- Les outils financiers EN SAVOIR +

Achats responsables

- Formation achats responsables CCI Hérault
- Salon d'affaires et d'achats socialement Responsable
Financement possible par OPCO EN SAVOIR +

SOLUTIONS DE VALORISATION POUR FAIRE CONNAITRE ET ACCOMPAGNER LES ACTEURS (PRIVÉS) ENGAGÉS EN RSE

Labels /reconnaisances

Labels thématiques et sectoriels EN SAVOIR +

Prix des Entreprises engagées

Prix CPME ERE34 (Entreprises Responsables et Engagées) EN SAVOIR +

Accélérateur de RSE pour les entreprises du territoire

Accompagner les TPE/PME locales dans leur démarche RSE, structurer leurs projets et leur permettre de partager leurs expériences EN SAVOIR +

Plateformes

- WEACT : Plateforme/Réseau Social pour fédérer les entreprises et leurs équipes autour de projets solidaires EN SAVOIR +
- RSE Occitanie EN SAVOIR +
- Cité de la RSE et de l'impact EN SAVOIR +

SOLUTIONS POUR COMPRENDRE LES BESOINS / ATTENTES DES ACTEURS EN MATIÈRE DE RSE

Observatoire RSE

Enquête annuelle de la Commission des Réseaux CCI Hérault [EN SAVOIR +](#)

LES PRINCIPAUX OUTILS ET ÉLÉMENTS BIBLIOGRAPHIQUES

CCI France

• Responsabilité sociale des entreprises ou RSE [EN SAVOIR +](#)

• Les enjeux de la RSE [EN SAVOIR +](#)

• Évaluez votre maturité aux enjeux de la RSE [EN SAVOIR +](#)

La Loi PACTE [EN SAVOIR +](#)

BPI France [EN SAVOIR +](#)

AFNOR [EN SAVOIR +](#)

Transition écologique – ADEME [EN SAVOIR +](#)

Label Numérique Responsable [EN SAVOIR +](#)

RSE Data News [EN SAVOIR +](#)

Reporterre, le quotidien de l'écologie [EN SAVOIR +](#)

L'Info Durable [EN SAVOIR +](#)

Novethic [EN SAVOIR +](#)

Index Pro

Un outil de l'égalité professionnelle qui permet de mesurer les écarts de rémunération entre les femmes et hommes [EN SAVOIR +](#)

Datagir

Un outil qui apporte de l'information environnementale au plus près du citoyen [EN SAVOIR +](#)



Les contacts (publics) dans l'Hérault

Sphère publique

(Administrations, Collectivités territoriales)

ADEME

EN SAVOIR +

BPI Occitanie

EN SAVOIR +

CCI Hérault

EN SAVOIR +

Sphère para- publique

(Administrations, Collectivités territoriales)

Cress
Occitanie

EN SAVOIR +

URSCOP
Occitanie

EN SAVOIR +

Coop Agricole
occitanie

EN SAVOIR +

RSE
Agro

EN SAVOIR +

CRT Tourisme
Durable

EN SAVOIR +

Sphère Société Civile

(Réseaux, Associations/groupements, Grandes écoles, Etudiants, Communauté scientifique, Organisations syndicales, Organisations patronales)

Face
Hérault

EN SAVOIR +

RSE
Occitanie

EN SAVOIR +

AFNOR
Occitanie

EN SAVOIR +

CPME
34

EN SAVOIR +

MEDEF Est
& Ouest Hérault

EN SAVOIR +

LINKEDIN



Lexique de la responsabilité sociétale des entreprises & de l'ESS

La Responsabilité Sociétale des Entreprises (RSE) est définie selon la Norme ISO 26000 comme suit :

« Responsabilité d'une entreprise (ou d'une organisation) vis-à-vis des impacts de ses décisions et activité sur la société et sur l'environnement, se traduisant par un comportement éthique et transparent qui :

- Contribue au Développement durable
- Prend en compte les attentes des Parties Prenantes
- Respecte les lois en vigueur tout en cohérence avec les normes internationales de comportement
- Est intégré dans l'ensemble de l'organisation et mis en œuvre dans ses relations »

ADEME

Agence de l'Environnement et de la Maîtrise de l'Energie.

AFNOR

Association Française de Normalisation

Ancrage territorial

Travail de proximité citoyen et proactif d'une organisation vis-à-vis de la communauté, sur une zone délimitée. Il vise à prévenir, résoudre les problèmes et à favoriser les partenariats locaux (issu de l'ISO 26000).

Bilan Carbone

Outil, initié par l'ADEME, permettant d'évaluer les émissions de gaz à effet de serre (GES) en équivalent carbone d'une structure, d'un individu ou d'un produit. Permet de mesurer l'empreinte écologique en vue de réduire sa consommation énergétique. Marque déposée depuis 2011 par l'Association Bilan Carbone.

Biodiversité

Diversité, naturelle ou non, des organismes vivants et de gènes présents et en interaction entre eux, dans une région géographique donnée.

CCAS

Centre communal d'action sociale : Les CCAS constituent l'outil principal des municipalités pour mettre en œuvre les solidarités et organiser l'aide sociale au profit des habitants de la commune. Ainsi, les CCAS ont pour rôle de lutter contre l'exclusion, d'accompagner les personnes âgées, de soutenir les personnes souffrant de handicap et de gérer les différentes structures destinées aux enfants.

CCI

Chambre du Commerce et de l'Industrie. Chargée de représenter les intérêts des entreprises commerciales, industrielles et de services.

CEE

Certificat d'Economie d'Energie, permettant au niveau national de bénéficier d'incitations et de procéder à une monétisation – cession de ces certificats avec les organismes obligés par la réglementation. Ce dispositif s'articule avec la mise en place en 2013 de la norme ISO 50001.

Charte de diversité en entreprise

Depuis son lancement en octobre 2004, elle incite les entreprises à garantir la

promotion et le respect de la diversité dans leurs effectifs. En la signant, ces entreprises s'engagent à lutter contre toute forme de discrimination et à mettre en place une démarche en faveur de la diversité.

Comité de pilotage

Le comité de pilotage assure la prise de décision par des acteurs ayant les appuis nécessaires au sein de l'organisation. Il rappelle régulièrement, au sein de l'organisation du donneur d'ordre, l'existence du projet et son avancement.

Comportement éthique

Comportement conforme aux principes acceptés d'une conduite juste ou bonne dans le contexte d'une situation particulière, et en cohérence avec les normes internationales de comportement.

D3E ou DEEE

Déchets d'Equipements Electriques et Electroniques.

Développement Durable

Le Développement Durable est une façon d'organiser la société de manière à lui permettre d'exister sur le long terme. Cela implique de prendre en compte à la fois les impératifs présents mais aussi ceux du futur, comme la préservation de l'environnement et des ressources naturelles ou l'équité sociale et économique. La définition « officielle » du Développement Durable a été élaborée pour la première fois dans le Rapport Brundtland en 1987. Ce rapport était la synthèse issue de la première commission mondiale sur l'environnement et le développement de l'ONU. Les trois piliers du Développement Durable qui sont traditionnellement utilisés pour le définir sont donc : l'économie, le social et l'environnement.

Dialogue social

Négociation, consultation ou simple échange d'informations entre les représentants des gouvernements, les employeurs et les travailleurs sur des

sujets d'intérêt commun concernant la politique économique et sociale.

Diversité

Elle induit l'intégration de la variété des profils et devient un reflet de la population de son territoire.

Ecoconception

Correspond à l'intégration des aspects environnementaux dans la conception ou la re-conception de produits. Il s'agit de prendre en compte les exigences environnementales sur le produit : réglementation, image de marque, ... ainsi que les conséquences environnementales du produit : consommations de ressources, émissions atmosphériques, production de déchets, valorisation du produit en fin de vie, ... Les exigences et les conséquences doivent être envisagées sur tout le cycle de vie du produit. En effet, il s'agit d'obtenir une performance globale.

Ecolabel

Label accordé à un produit ou un service par un organisme de certification qui garantit que le produit concerné a un impact réduit sur l'environnement.

Écoproduit

Tout produit qui génère moins d'impacts sur l'environnement tout au long de son cycle de vie et qui conserve ses performances lors de son utilisation.

Economie circulaire

L'économie circulaire vise à changer de paradigme par rapport à l'économie dite linéaire, en limitant le gaspillage des ressources et l'impact environnemental, et en augmentant l'efficacité à tous les stades de l'économie des produits. Elle évoque la notion de recyclage et de réutilisation des objets et services.

Egalité professionnelle

Désigne l'ensemble des normes juridiques et conventionnelles, des politiques et des actions visant à instaurer une plus grande égalité entre les femmes et les hommes dans

la sphère professionnelle. C'est l'égalité des droits et des chances entre les femmes et les hommes notamment en ce qui concerne l'accès à l'emploi, les conditions de travail, la formation, la qualification, la mobilité, la promotion, l'articulation des temps de vie et la rémunération.

ESAT

Etablissements ou services d'aide par le travail. Les établissements ou services d'aide par le travail (ESAT) (couramment encore appelés « centres d'aide par le travail » ou CAT) sont des établissements médico-sociaux qui relèvent, pour l'essentiel, des dispositions figurant dans le code de l'action sociale et des familles. Ils offrent aux personnes handicapées des activités diverses à caractère professionnel et un soutien médico-social et éducatif en vue de favoriser leur épanouissement personnel et social.

Ethique

L'éthique est une réflexion sur les valeurs qui orientent et motivent nos actions. Cette réflexion s'intéresse à nos rapports avec autrui et peut être menée à deux niveaux. Au niveau le plus général, la réflexion éthique porte sur les conceptions du bien, du juste et de l'accomplissement humain.

ESS

Economie Sociale et Solidaire. Le concept d'économie sociale et solidaire (ESS) désigne un ensemble d'acteurs économiques organisés sous forme de coopératives, mutuelles, associations, ou fondations, dont le fonctionnement interne et les activités sont fondés sur un principe de solidarité et d'utilité sociale.

GES

Gaz à Effet de Serre. Les GES sont la principale origine du phénomène de réchauffement climatique.

Gestion prévisionnelle de l'emploi et de compétences (GEPC)

Est une gestion anticipative et préventive des RH, fonction des contraintes de

l'environnement et des choix stratégiques de l'entreprise. C'est aussi une obligation de négociation triennale permettant d'éviter les restructurations brutales. Est composée par l'ensemble des démarches, procédures et méthodes ayant pour objectif de décrire et analyser les divers avenir possibles de l'entreprise en vue d'éclairer, d'analyser et d'anticiper les décisions concernant les ressources humaines.

Global Compact ou Pacte Mondial

(en français)

Initiative des Nations Unies visant à inciter toutes les entreprises du monde à adopter une attitude socialement responsable s'engageant à intégrer et à promouvoir les principes liés aux Droits de l'Homme, aux normes internationales du travail et à la lutte contre la corruption. La signature du Pacte est une démarche volontaire de l'entreprise.

GTC

Gestion Technique Centralisée d'un bâtiment permettant d'apporter des solutions d'économies d'énergies (chauffage, éclairage, climatisation), de confort et de sécurisation (alarme...). Supervision assurée à partir d'un poste central (PC) en local ou à distance.

HVE

Haute Valeur Environnementale (Label pour les exploitations agricoles)

Face

Fondation Agir Contre l'Exclusion. Agit sur plusieurs volets : entreprise, emploi, éducation, consommation, médiation sociale et territoires.

Formation Professionnelle Continue

(FPC) : Instaurée en France depuis la loi du 16 juillet 1971, est dispensée par une multitude d'organismes et est cofinancée par des cotisations patronales, une participation de l'Etat et des collectivités locales.

ICPE

Installation Classée pour la Protection

de l'Environnement. Toute installation industrielle qui présente un risque pour l'environnement (la commodité des riverains, la santé, la sécurité, la salubrité publique, l'agriculture, la protection de la nature et de l'environnement, la conservation des sites et des monuments).

Impact de l'organisation

Changement positif ou négatif subi par la société, l'économie ou l'environnement, résultant entièrement ou en partie des décisions et activités passées et présentes d'une organisation.

Impact environnemental

Toute modification de l'environnement, négative ou bénéfique, résultant partiellement ou totalement des activités, produits ou services d'un organisme.

Investissement Socialement Responsable

(ISR) : Investissement individuel ou collectif effectué selon des critères sociaux, environnementaux, éthiques et de gouvernance d'entreprise sans occulter la performance financière. Pour certains, l'ISR se définit même comme la composante financière du concept de développement durable par lequel l'investisseur, au lieu de s'intéresser limitativement aux critères financiers - rentabilité et risque - utilise également dans sa décision d'investissement des critères extra-financiers ; en l'occurrence les critères à caractère éthique, de gouvernance, social et environnemental.

Label Diversité

Est le témoignage de l'engagement des organismes en matière de prévention des discriminations, d'égalité des chances et de promotion de la diversité dans le cadre de la gestion des RH. Ce label d'Etat consiste à répondre précisément aux items d'un cahier des charges spécifique et à se soumettre à l'avis d'une commission externe multipartite composée d'experts et de parties prenantes. Il est délivré aux organismes pouvant attester de leur exemplarité en matière de diversité.

Management environnemental

Désigne les méthodes de gestion d'une entité (entreprise, service...) visant à prendre en compte l'impact environnemental de ses activités, à évaluer cet impact et à le réduire. Il s'inscrit dans une perspective de développement durable. Les motivations de l'entreprise peuvent être de plusieurs types : respect des réglementations, améliorer l'image de l'entreprise, améliorer les relations avec les riverains (pour les entreprises polluantes), faire des économies, obtenir une certification environnementale réclamée par les clients de l'entreprise ou un écolabel...

Marque Employeur

La marque employeur désigne l'ensemble des problématiques d'image de marque liées à la gestion des ressources humaines et au recrutement d'une entreprise. Elle est de plus en plus valorisée par les entreprises, des startups aux grands groupes en passant par les TPE-PME, qui ont pris conscience de la nécessité d'investir pour mettre en œuvre une communication adaptée pour attirer et conserver les talents. Ainsi la marque employeur représente l'image d'une entreprise auprès de ses employés et des candidats potentiels, et inclut par extension les efforts de marketing et de communication qui visent à l'améliorer et à la communiquer.

Norme ISO 9001

Norme internationale (ISO Organisation internationale de normalisation) relative aux exigences pour la mise en place d'un système de management de la qualité. Référentiel certifiable.

Norme ISO 14001

Norme internationale, relative aux exigences pour la mise en place d'un management environnemental dans une entreprise. Référentiel certifiable.

Norme ISO 26000

Norme internationale donnant des

lignes directrices aux entreprises et aux organisations pour opérer de manière responsable : responsabilité sociétale des organisations, autrement dit l'application des principes du Développement Durable au sein des structures. Référentiel non certifiable.

ORSE

Observatoire de la Responsabilité Sociétale des Entreprises.

Parties prenantes

Ensemble des catégories d'acteurs, internes ou externes, avec lesquelles l'entreprise est en relation. L'activité de l'entreprise a un impact direct ou indirect sur ces acteurs, et ces acteurs ont une influence plus ou moins importante sur l'entreprise. Dans une certaine mesure, l'entreprise dépend de chacune de ses parties prenantes pour sa survie à long terme, et inversement. Les principales parties prenantes internes sont les employés et les actionnaires; les principales parties prenantes externes sont les clients/consommateurs, fournisseurs, concurrents, pouvoirs publics, investisseurs, associations (dont ONG), citoyens.

PNUE

Programme des Nations Unies pour l'Environnement.

RSE

Responsabilité Sociétale des Entreprises) regroupe l'ensemble des pratiques mises en place par les entreprises dans le but de respecter les principes du développement durable, c'est-à-dire être économiquement viable, avoir un impact positif sur la société mais aussi mieux respecter l'environnement.

SST

Santé Sécurité au Travail.

THPE

Très Haute Performance Energétique



 **CCI HÉRAULT
CCI ENTREPRISES**
Zone aéroportuaire
34137 Mauguio
T. 04 99 515 200

 **ÉTABLISSEMENT
DE BÉZIERS**
308, rue de Chiclana
34500 Béziers
T. 04 67 809 809

 **ÉTABLISSEMENT
DE SÈTE**
220, avenue du Maréchal Juin
34200 Sète
T. 04 67 462 828

 **ANTENNE LUNEL-PETITE
CAMARGUE**
131, place des Martyrs
de la Résistance
34400 Lunel
T. 04 99 515 355
accueillunel@herault.cci.fr

 **ANTENNE MONTPELLIER
ST-CÔME**
32 Gd'Rue Jean Moulin
34000 Montpellier
T. 04 99 515 400
accueil-stcome@herault.cci.fr

RETROUVEZ-NOUS SUR



www.herault.cci.fr

 **CCI HÉRAULT**

1^{er} ACCÉLÉRATEUR DES ENTREPRISES